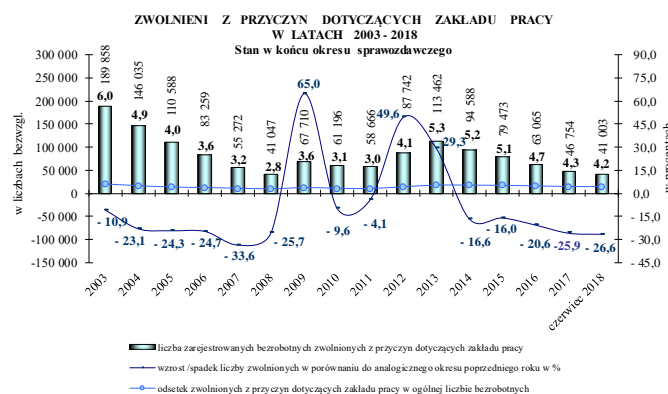
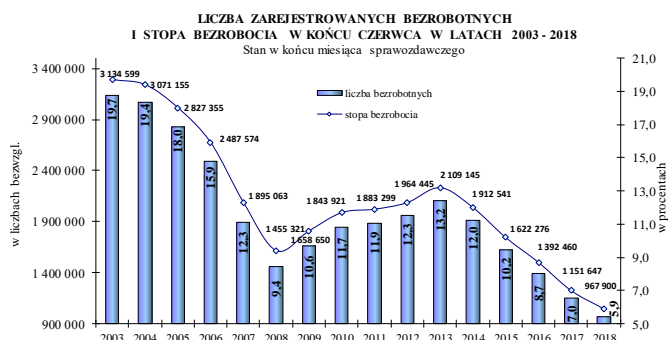
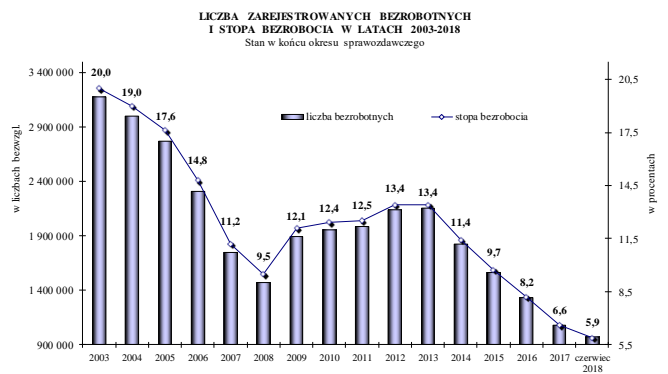


## BEZROBOCIE REJESTROWANE W POLSCE

### Raport miesięczny – czerwiec 2018 r.



W latach 2003 - 2008 z roku na rok obserwowano stałą tendencję spadku bezrobocia rejestrowanego. **W końcu 2003 r. w urzędach pracy zarejestrowanych było 3 175,7 tys. osób, a wskaźnik bezrobocia wyniósł 20%.** Do końca 2007 r. zarówno liczba, jak i stopa bezrobocia rejestrowanego zmniejszały się coraz szybciej. Najwyższą dynamikę spadku bezrobocia odnotowano w 2007 r. (24,4% w porównaniu do stanu z końca 2006 r.). W końcu 2009 r. po raz pierwszy od kilku lat bezrobocie zwiększyło się do 1 892,7 tys. osób, czyli wzrost poziomu bezrobocia w skali roku wyniósł 418,9 tys. osób, tj. 28,4%. Stopa bezrobocia wyniosła 12,1%, tj. wzrosła o 2,6 p. p. W kolejnych latach obserwowaliśmy systematyczny wzrost zarówno liczby, jak i stopy bezrobocia rejestrowanego. W końcu 2013 r. dynamika wzrostu bezrobocia wyniosła 1,0%, tj. liczba bezrobotnych zwiększyła się o 21,1 tys. osób do 2 157,9 tys., a wskaźnik bezrobocia wyniósł 13,4%. **W latach 2014 - 2017 utrzymywał się trend spadkowy poziomu bezrobocia w Polsce.** W końcu 2014 r. liczba bezrobotnych wyniosła 1 825,2 tys. osób, (spadek o 15,4%), na koniec 2015 r. w rejestrach urzędów pracy odnotowano 1 563,3 tys. osób (spadek o 14,3%) natomiast w końcu 2016 r. liczba bezrobotnych wyniosła 1 335,2 tys. osób (spadek o 14,6%). W końcu 2017 r. liczba osób bezrobotnych wyniosła 1 081,7 tys. osób (spadek o 19%), a stopa bezrobocia spadła do 6,6%.

**W końcu czerwca 2018 r. w urzędach pracy zarejestrowanych było 967,9 tys. bezrobotnych. W skali roku spadek wyniósł 183,7 tys. osób (tj. 16,0%).** Liczba bezrobotnych poprzednio pracujących zmniejszyła się o 15,6%, zaś liczba dotychczas niepracujących spadła o 18,1%.

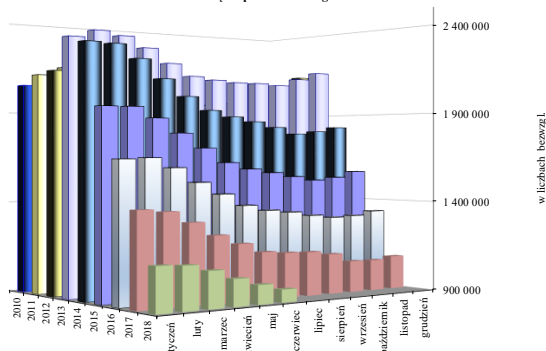
W końcu czerwca 2018 r. w porównaniu do stanu sprzed roku **poziom bezrobocia obniżył się we wszystkich województwach**, a spadek kształtował się w przedziale od 10,2% w świętokrzyskim do 21,0% w opolskim.

**Stopa bezrobocia w końcu czerwca 2018 r. wyniosła 5,9% i była o 1,1 p. p. niższa niż przed rokiem.** Wskaźnik bezrobocia w końcu czerwca 2018 r. obniżył się we wszystkich województwach. Najwyższy spadek stopy bezrobocia (o 2,0 p. p.) odnotowano w województwie warmińsko-mazurskim, a najniższy w województwach małopolskim i wielkopolskim (o 0,8 p. p.).

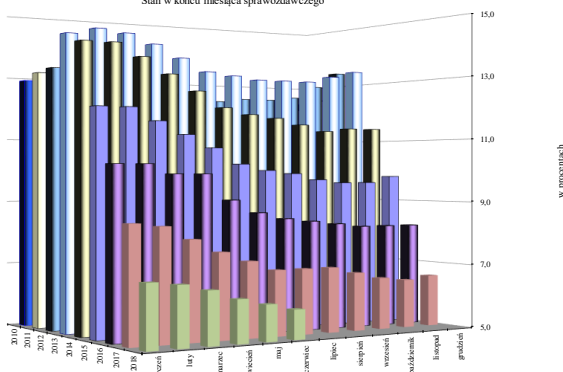
**W końcu czerwca 2018 r. w urzędach pracy zarejestrowanych było 41,0 tys. osób zwolnionych z przyczyn dotyczących zakładu pracy (wobec 55,9 tys. przed rokiem).** Tym samym w ciągu roku statystyka ta zmniejszyła się o 14,9 tys. osób, tj. o 26,6%. Osoby zwolnione z przyczyn dotyczących zakładu pracy stanowiły 4,2% zarejestrowanych bezrobotnych.

## Ministerstwo Rodziny, Pracy i Polityki Społecznej Departament Rynku Pracy

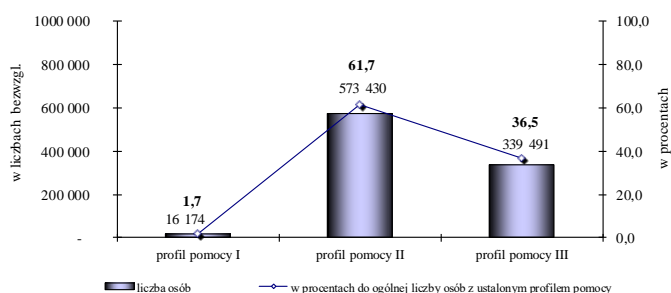
POZIOM BEZROBOCIA W LATACH 2010-2018 - SEZONOWOŚĆ  
Stan w końcu miesiąca sprawozdawczego



STOPA BEZROBOCIA W LATACH 2010-2018 - SEZONOWOŚĆ  
Stan w końcu miesiąca sprawozdawczego

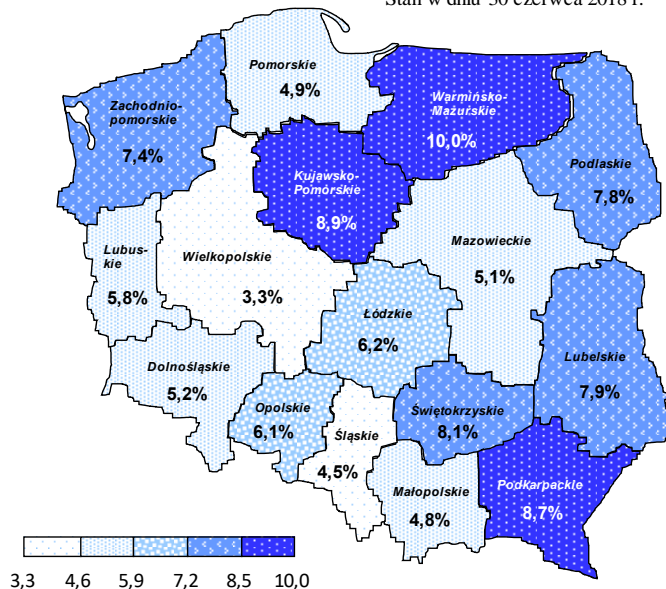


ZAREJESTROWANI BEZROBOTNI WG USTŁONEGO PROFILU POMOCY  
W KOŃCU CZERWCA 2018 ROKU



STOPA BEZROBOCIA WEDŁU WOJEWÓDZTWA

Stan w dniu 30 czerwca 2018 r.



Sezonowość od lat stanowi podstawową cechę polskiego rynku pracy i oznacza wzrost bezrobocia w miesiącach rozpoczynających i kończących rok. Miesiące wiosenne są okresami spadku liczby zarejestrowanych bezrobotnych, co wynika m.in. z rozpoczynania prac sezonowych w budownictwie i rolnictwie, a także rozpoczynania się sezonu turystycznego. Z kolei na przełomie roku z powodu napływu do bezrobocia osób, którym wygasają wówczas umowy o pracę oraz powrót do bezrobocia osób wykonujących subsydiowane zatrudnienie liczba bezrobotnych wzrasta. Równocześnie w miesiącach kończących rok liczba bezrobotnych wyłączanych z ewidencji zmniejsza się.

**W końcu czerwca 2018 r. w porównaniu do stanu z końca maja 2018 r., liczba bezrobotnych spadła o 34,3 tys. osób, tj. o 3,4%. Natomiast w czerwcu 2017 r. poziom bezrobocia w stosunku do maja 2017 r. spadł o 50,5 tys. osób, czyli o 4,2%.**

**Po raz ostatni niższy niż w czerwcu br. wskaźnik bezrobocia rejestrowanego zanotowano w październiku 1990 r. (5,5%).**

Nowelizacja ustawy z dnia 20 czerwca 2004 r. o promocji zatrudnienia i instytucjach rynku pracy, która weszła w życie 27 maja 2014 r. wprowadziła obowiązek profilowania pomocy dla bezrobotnych. W czerwcu 2018 r. przeprowadzono 117,9 tys. wywiadów z bezrobotnymi, które zakończyły się ustaleniem profilu pomocy.

W końcu czerwca 2018 r. w rejestrach znajdowało się **929,1 tys. osób z ustalonym profilem pomocy**, z czego:

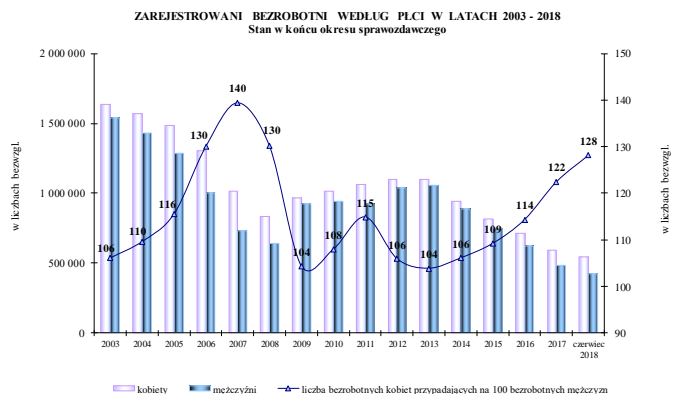
- 16,2 tys. z pierwszym profilem pomocy,
- 573,4 tys. z drugim profilem pomocy,
- 339,5 tys. z trzecim profilem pomocy.

Wskaźnik bezrobocia w końcu czerwca 2018 r. w porównaniu do poprzedniego miesiąca spadł o 0,2 p. p. Przed rokiem stopa bezrobocia w analogicznym okresie spadła o 0,3 p. p. (do poziomu 7,0%).

Od lat **wysoki pozostaje stopień terytorialnego zróżnicowania bezrobocia w Polsce**. Jest to wynikiem zarówno nierównomiernego rozwoju społeczno – gospodarczego regionów, jak i ich położenia geograficznego. Terytorialne zróżnicowanie, mierzone różnicą pomiędzy najniższą i najwyższą wartością wskaźnika bezrobocia waha się.

W końcu czerwca 2018 r. **różnica pomiędzy najniższą i najwyższą stopą bezrobocia w województwach wynosiła 6,7 p. p.** (wielkopolskie – 3,3%, warmińsko-mazurskie – 10,0%), wobec 7,9 p. p. przed rokiem.

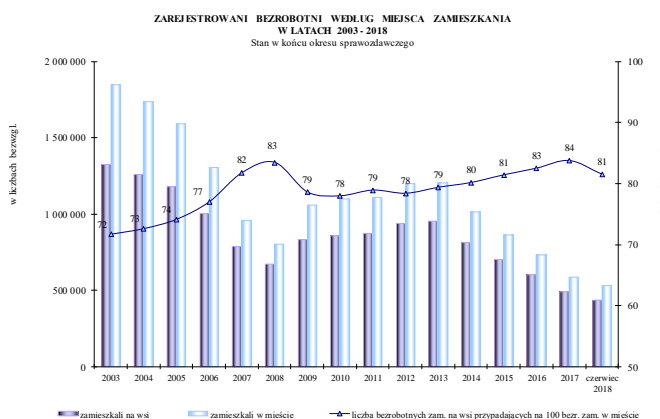
**Ministerstwo Rodziny, Pracy i Polityki Społecznej**  
**Departament Rynku Pracy**



W latach 2003 - 2007 zdecydowanie szybciej zmniejszała się liczba bezrobotnych mężczyzn niż kobiet, co miało swoje odzwierciedlenie we wzroście odsetka kobiet wśród ogółu zarejestrowanych. W końcu 2002 r. kobiety zarejestrowane w urzędach pracy stanowiły 51,2% ogółu bezrobotnych, a w końcu 2007 r. 58,2%. W końcu 2016 r. udział kobiet w ogólnej liczbie bezrobotnych wyniósł 53,3%, a w końcu 2017 r. 55,1%.

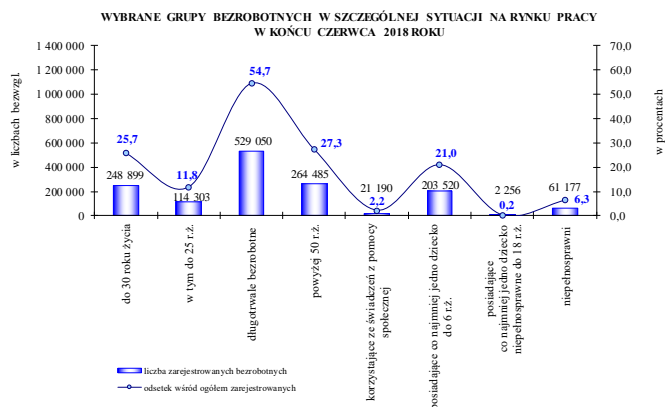
**W końcu czerwca 2018 r. w ewidencji bezrobotnych znajdowało się 543,7 tys. kobiet oraz 424,2 tys. mężczyzn. W porównaniu do stanu z końca czerwca 2017 r., populacja bezrobotnych kobiet spadła o 86,7 tys. osób (tj. o 13,8%), a liczba bezrobotnych mężczyzn spadła o 97,0 tys., tj. o 18,6%. Odsetek kobiet w ogólnej liczbie bezrobotnych wyniósł 56,2% wobec 54,7% przed rokiem.**

**Na 100 bezrobotnych mężczyzn przypadało 128 kobiet (przed rokiem na 100 mężczyzn przypadało 121 kobiet).**



**Na wsi mieszka ok. 40% ludności Polski, natomiast wśród bezrobotnych mieszkańcy wsi stanowią ok. 43-45%. Wart podkreślenia jest fakt, że w okresach poprawy sytuacji na rynku pracy wyższa dynamika spadku dotyczy bezrobotnych zamieszkałych w mieście niż na wsi. Równocześnie jednak w okresach wyraźnego pogorszenia sytuacji również szybciej wzrasta liczba bezrobotnych zamieszkałych w mieście.**

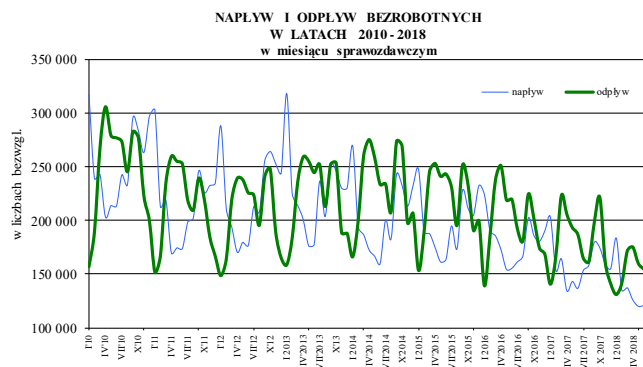
**W końcu czerwca 2018 r. w urzędach pracy zarejestrowanych było 434,6 tys. bezrobotnych zamieszkałych na wsi. W porównaniu do stanu z końca czerwca 2017 r., liczba bezrobotnych zamieszkałych na wsi zmniejszyła się o 14,5%, przy spadku liczby zamieszkałych w mieście o 17,1%. Odsetek zamieszkałych na wsi wśród zarejestrowanych bezrobotnych wyniósł 44,9% wobec 44,1% przed rokiem.**



W art. 49 ustawy o promocji zatrudnienia i instytucjach rynku pracy wyszczególnione zostały grupy osób uznane za będące w szczególnej sytuacji na rynku pracy. **W końcu czerwca 2018 r. status osoby w szczególnej sytuacji na rynku pracy posiadało 825,2 tys. osób, co oznacza, że 85 na 100 bezrobotnych spełniało kryteria by być zaliczonym do tej kategorii.** Osoba może spełniać kryteria by jednocześnie być zakwalifikowaną do kilku grup w szczególnej sytuacji.

**Najbardziej liczną zbiorowość tworzą długotrwale bezrobotni – 529,1 tys. osób, tj. 54,7% ogółu zarejestrowanych, bezrobotni powyżej 50 roku życia (264,5 tys. osób, tj. 27,3%) oraz bezrobotni do 30 roku życia (248,9 tys. osób, tj. 25,7%).**

# Ministerstwo Rodziny, Pracy i Polityki Społecznej Departament Rynku Pracy



Kształtowanie się poziomu bezrobocia zależy od wielkości i dynamiki zmian w napływie i odpływie z bezrobocia. Obie te wielkości charakteryzują się wysokimi wahaniami wynikającymi w znacznej mierze z sezonowości.

W czerwcu 2018 r. napływ do bezrobocia był niższy od odpływu, co przełożyło się na spadek liczby bezrobotnych zarejestrowanych w urzędach pracy.

W czerwcu 2018 r. w urzędach pracy zarejestrowało się **120,8 tys. osób (o 16,0 tys. osób, tj. o 11,7% mniej niż w analogicznym miesiącu 2017 r.), a odpływ bezrobotnych wyniósł 155,0 tys. osób (spadek o 32,2 tys. osób, tj. 17,2%).**

W czerwcu 2018 r. **pracę podjęło 72,6 tys. bezrobotnych, tj. o 15,0% mniej niż przed rokiem.** Liczba osób podejmujących pracę niesubsydiowaną spadła o 11,9% do 56,8 tys. osób, a subsydiowaną spadła o 24,5% do 15,7 tys. osób.

**W czerwcu 2018 r. aktywnymi programami rynku pracy objęto 34,2 tys. osób, wobec 46,1 tys. osób w analogicznym miesiącu 2017 r. – spadek o 25,8%.**

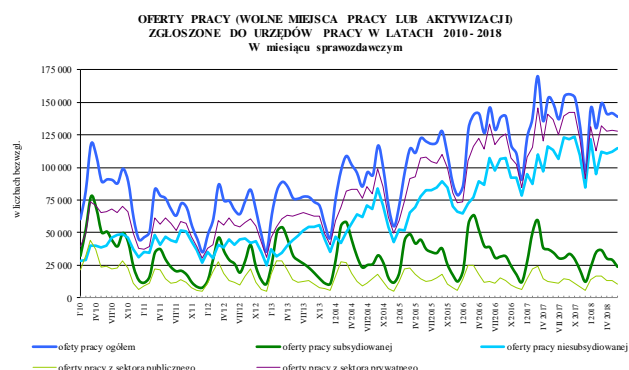
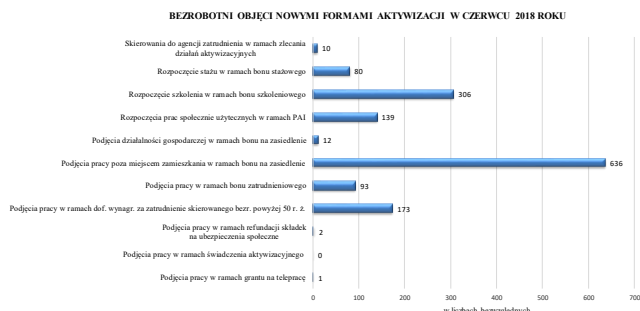
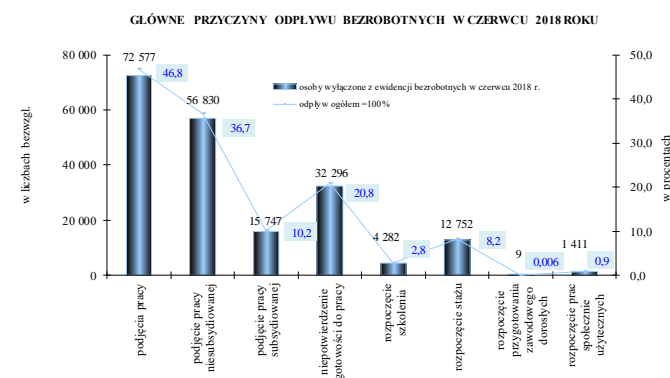
**Niepotwierdzenia gotowości do pracy były powodem wyłączenia z ewidencji bezrobotnych 32,3 tys. osób w czerwcu 2018 r. (spadek w stosunku do czerwca 2017 r. o 15,7%).**

W czerwcu 2018 r. **z nowych form wsparcia**, wprowadzonych nowelizacją ustawy o promocji zatrudnienia i instytucjach rynku pracy **skorzystało 1,5 tys. osób**, z czego najwięcej, bo 0,6 tys. osób podjęło pracę poza miejscem zamieszkania w ramach bonu na zasiedlenie, 0,3 tys. osób rozpoczęło szkolenie w ramach bonu szkoleniowego, a 0,2 tys. osób podjęło pracę w ramach dofinansowania wynagrodzenia za zatrudnienie skierowanego bezrobotnego powyżej 50 r. ż. Liczba osób objętych nowymi formami w czerwcu bieżącego roku była o 1,9 tys. osób (o 57,3%) niższa niż w czerwcu 2017 r.

Od 2012 roku z roku na rok zwiększa się liczba ofert pracy będących w dyspozycji urzędów pracy, a tym samym przy spadku liczby bezrobotnych w ciągu ostatnich 5 lat zmniejsza się liczba bezrobotnych przypadających na 1 ofertę pracy z 24 osób w 2012 r. do 8 osób w 2016 r. i 6 osób w 2017 r.

**W czerwcu bieżącego roku do urzędów pracy zgłoszono 138,8 tys. wolnych miejsc pracy i aktywizacji zawodowej<sup>1</sup>, tj. o 9,4 tys. ofert (o 6,3%) mniej niż przed rokiem. Liczba bezrobotnych przypadających na 1 ofertę pracy w czerwcu bieżącego roku równa była liczbie osób przypadających na 1 ofertę pracy w czerwcu 2017 r. i wyniosła 4 osoby.**

Opracowanie: Wydział Analiz i Statystyki (AB)



<sup>1</sup> Nazewnictwo „wolne miejsca pracy i aktywizacji zawodowej” wprowadzone zostało do sprawozdawczości począwszy od czerwca 2010 r. i jest zgodne z zapisami ustawy z dnia 19 maja 2008 r. o zmianie ustawy o promocji zatrudnienia i instytucjach rynku pracy oraz o zmianie niektórych innych ustaw (Dz. U. z 2009 r. Nr 6 poz. 33). Dane są porównywalne z informacjami nt. ofert pracy gromadzonymi w latach wcześniejszych.